

ARNALDO BORDONI

**CONTRIBUTO ALLA CONOSCENZA DEGLI XANTHOLININI  
DELLA REGIONE ORIENTALE. XI. *THYREOCEPHALUS  
PUNCTIFASCIATUS* SP. N. DELLA TAILANDIA (Coleoptera,  
Staphylinidae)**

161° contributo alla conoscenza degli Staphylinidae

**Riassunto.** L'autore descrive *Thyreocephalus punctifasciatus* sp. n. della Thailandia meridionale, affine a *T. indicus* (Fauvel) della sottoregione indocinese, da cui si distingue per le minori dimensioni, per la diversa colorazione, per la punteggiatura differente, per la forma del labbro e soprattutto per la struttura dell'edeago.

**Abstract.** *Contribution to the knowledge of the Xantholinini from the Oriental Region. XI. Thyreocephalus punctifasciatus* sp. n. of Thailand (Coleoptera, Staphylinidae). *Thyreocephalus punctifasciatus* sp. n. from southern Thailand is closely related to *T. indicus* (Fauvel) from the Indochinese subregion but differs in size, coloration, puncturation, labrum and aedeagus.

**Key words.** Coleoptera, Staphylinidae, Xantholinini, new species, Thailand.

*Thyreocephalus punctifasciatus* sp. n.

Holotypus ♂: S-Thailand, Banna, 108 m, T. C. Maa, 5-10.V.1958 (coll. Bordoni, Firenze).

**Descrizione.** Corpo minuto e stretto, lungo 11,5 mm; lunghezza dal margine anteriore del capo a quello posteriore delle elitre: 6,5 mm. Bruno con apparato boccale e addome più chiari. Capo (fig. 1a) subquadrangolare, proporzionalmente piccolo, a lati subrettilinei avanti gli angoli posteriori, questi ultimi molto largamente arrotondati. Occhi di media grandezza e quasi affatto sporgenti, con diametro lungo circa come gli antenomeri 3°-4° insieme. Superficie del capo lucida, con tracce di microstriatura trasversale sulla metà posteriore, con una banda orizzontale mediana di punti fini e fitti; la distanza tra i punti, pur irregolare, è in media pari a 2-3 volte il loro diametro. Solchi frontali netti, corti e un poco convergenti; solchi oculari quasi svaniti, sostituiti da un grosso punto, discosto dal margine anteriore interno degli occhi; tale margine è segnato da un solco poco profondo che termina in un punto al di sotto del margine posteriore degli occhi; un altro punto è situato posteriormente al precedente, spostato verso l'asse mediano del capo; alcuni punti si trovano lungo il margine posteriore del capo; porzione ripiegata delle tempie con piccoli punti sparsi. Labbro come in fig. 1b. Pronoto circa della lunghezza del capo, più stretto, appena dilatato anteriormente, ad omeri netti. Superficie lucida, con un piccolo punto presso gli angoli anteriori. Elitre strette, subrettangolari, a lati subparalleli, un poco più lunghe e larghe del pronoto, ad omeri poco marcati. Superficie lucida, con numerosi punti, più larghi e superficiali sulla porzione mediano-laterale di ciascuna elitra, distribuiti in numerose serie; sono presenti due punti per elitra, con setole molto

lunghe, uno presso gli angoli anteriori, uno sulla metà posteriore delle elitre, accostato alla sutura. Addome lucido, con tracce di microstriatura trasversale estremamente fine e fitta e con punteggiatura fine, distribuita in alcune serie orizzontali su ciascun segmento.

Tergite e sternite del segmento genitale maschile come in figg. 1c-d. Edeago (fig. 1e) molto grande (lungo 2,22 mm), con porzione distale prolungata in un lobulo di forma caratteristica, con parameri fortemente arcuati, incrociati, molto accostati al lobulo suindicato; sacco interno a forma di fettuccia avvolta su se stessa e ricoperta di fini scagliette.

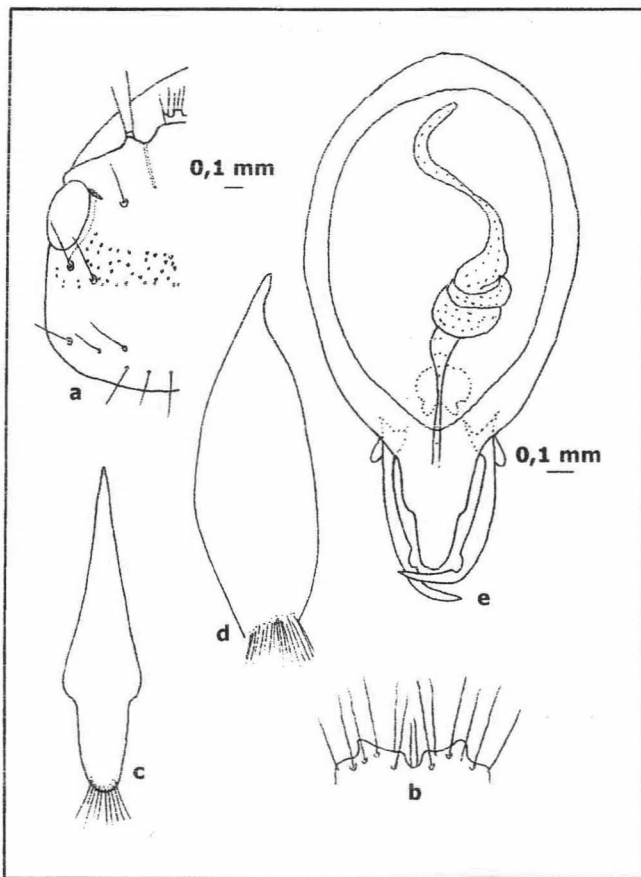


Fig. 1. *Thyreocephalus punctifasciatus* sp. n.: (a) metà sinistra del capo, (b) labbro, (c) tergite, (d) sternite del segmento genitale maschile, (e) edeago.

**Distribuzione.** Mi è nota della sola località tipica.

**Derivatio nominis.** Prende nome dalla banda orizzontale di punti presente sul capo.

**Note.** Per i caratteri esoscheletrici questa specie va posta nel gruppo del *Thyreocephalus hanacolus* Bordoni, 2002 che presenta, inoltre, capo non di rado provvisto di punteggiatura forte e fitta, al contrario della maggioranza delle altre specie della Regione Orientale. I taxa che compongono il gruppo abitano prevalentemente le Filippine ma una di queste [*indicus* (Fauvel, 1895)] vive in Birmania, Thailandia, Penisola Malese e Sumatra (BORDONI, 2002). Da questa specie, *punctifasciatus* si differenzia per le minori dimensioni, per la diversa colorazione, per la punteggiatura differente, per la forma del labbro e soprattutto per la struttura dell'edeago.

### Bibliografia

BORDONI A., 2002. Xantholinini della Regione Orientale (Coleoptera: Staphylinidae). Classificazione, filogenesi e revisione tassonomica. *Monografie del Museo regionale di Scienze naturali, Torino*, 33, 998 pp.

Indirizzo dell'Autore: Arnaldo Bordoni, Museo di Storia Naturale dell'Università di Firenze, Sezione di Zoologia "La Specoia", via Romana 17, 50125 Firenze  
e-mail [arnaldo.bordoni@libero.it](mailto:arnaldo.bordoni@libero.it)